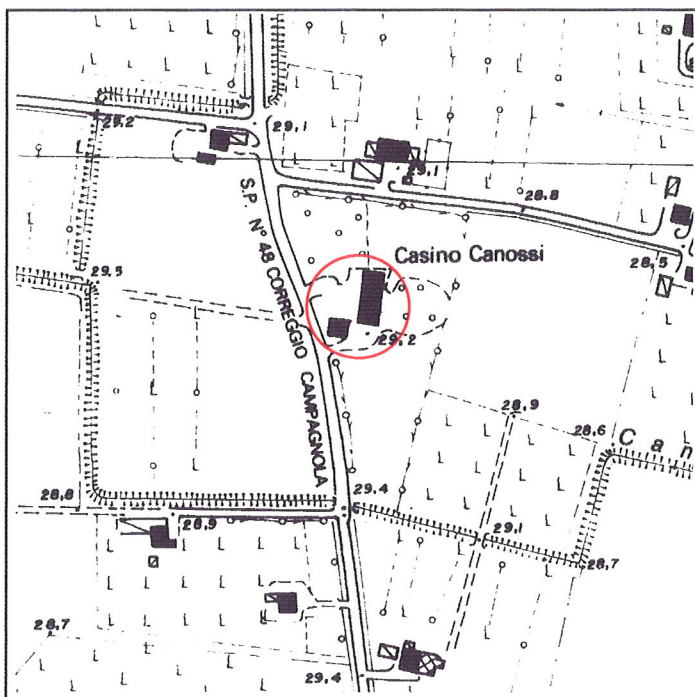


Via Campagnola, 26	Toponimo Casino Canossi
Tav. PRG 2.4	Quadrante B-3 Zona PRG A.2

Edificio principale		Tipologia villa padronale
<input checked="" type="checkbox"/> Riconoscibile		Interventi manutenzione
<input type="checkbox"/> Parzialmente riconoscibile		Dest. d'uso abitazione
<input type="checkbox"/> Non riconoscibile		
Altri edifici riconoscibili <input checked="" type="checkbox"/> SI <input type="checkbox"/> NO		Tipologia oratorio
		Dest. d'uso
Edifici recenti presenti <input type="checkbox"/> SI <input checked="" type="checkbox"/> NO		Tipologia
		Dest. d'uso
Altri elementi di pregio <input checked="" type="checkbox"/> SI <input type="checkbox"/> NO		Descrizione cancelli e parco
Giudizio sintetico sul valore dell'insediamento		grande valore ambientale e storico-architettonico

ESTRATTO DALLA C.T.R.



FOTOGRAFIA IDENTIFICATIVA



Altri documenti

Scheda IBC n. 95

Note

Villa padronale derivata nella attuale composizione da interventi ottocenteschi. È sviluppata in pianta rettangolare tripartita con il corpo centrale sviluppato su tre livelli con copertura a quattro acque e i due laterali sviluppati su due livelli con copertura piana a terrazza balaustrata. Il portale d'ingresso, architravato, è sormontato al piano nobile da un balconcino balaustrato. Nell'area dell'insediamento è presente un oratorio in stile neo-medievale che presenta un portale ogivale e decorazioni ad archetti ciechi e in aderenza un'abitazione con una torretta merlata.

PUNTI DI RIPRESA FOTOGRAFICA

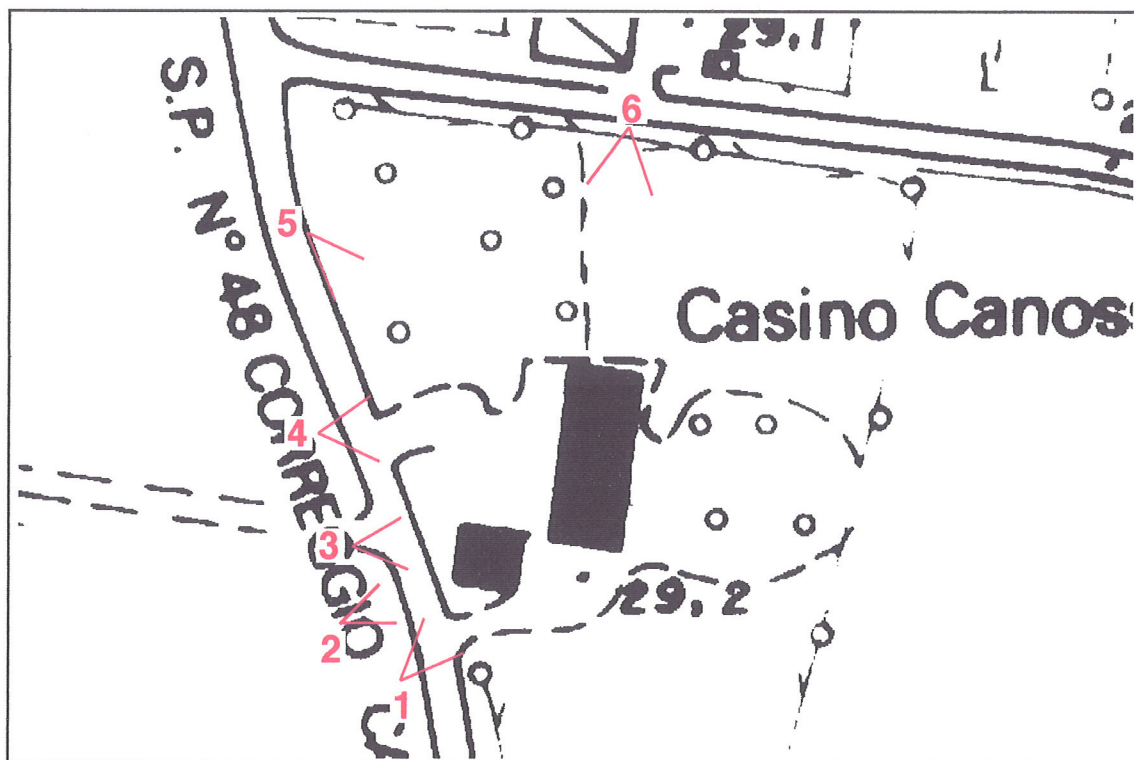


Foto 1



Foto 2



Foto 3



Foto 4



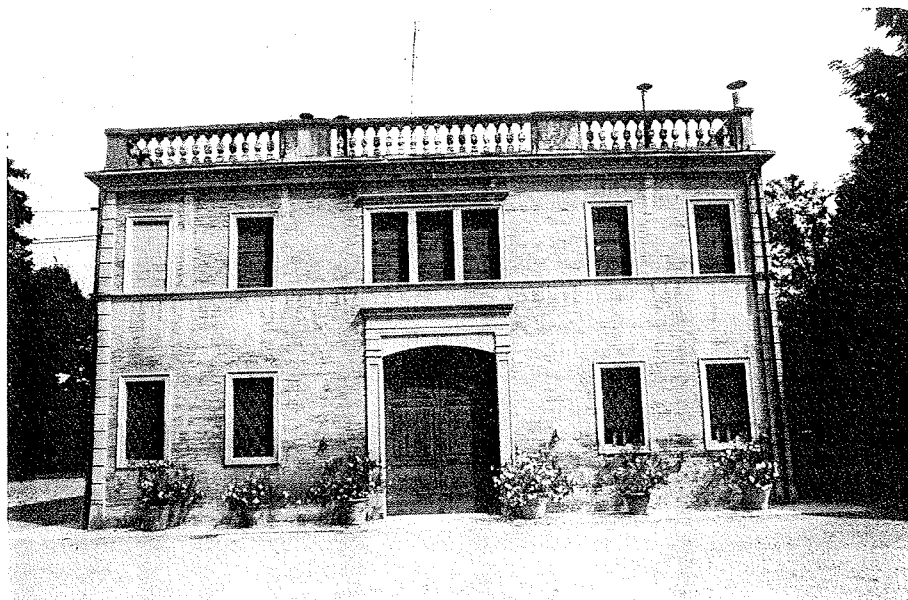
Foto 5



Foto 6



Casino Canossi, 95.



Casino Canossi, 95.

95

Correggio
CASINO CANOSSI

alt. m. -

IGM F.74 II NO

Rilevante complesso padronale, inserito in un vasto parco, derivante nella attuale composizione da interventi tardooctocenteschi. I fabbricati sono articolati in più parti diversamente caratterizzate; notabili quelle in stile neo-medievale quali l'oratorio con portale ogivale e decorazione ad archetti ciechi, la torretta merlata sulla abitazione adiacente.

L'edificio principale sviluppa una rilevante pianta quadrangolare tripartita; il corpo centrale si dispone su tre livelli con copertura a quattro falde, quelli laterali su due livelli con copertura piana a terrazza, balaustrata. Il portale d'ingresso è architravato sormontato al piano nobile da un balconcino balaustrato su mensole. Il prospetto è delimitato da ricorsi angolari a bugnato.

Lungo via Mandriolo Inferiore si segnala un edificio rurale ad elementi giustapposti con porta morta a sesto ribassato e copertura a due falde a colmo costante; il civile su tre piani ha luci regolari e simmetricamente distribuite. A sud-ovest rimane un vecchio caseificio a pianta rettangolare, isolato, con facciata distinta da attico mistilineo e due accessi archivolati a sesto ribassato.